



Sol sem Fronteiras
2021/2022

Boletim Solsef

**PRENDA SOLIDÁRIA:
GESTOS QUE TRANSFORMAM O MUNDO!**

P. 3

**ENTREVISTA COM A
SER MAIS VALIA**

P. 4

**EM 2022: TRABALHAR PELO ACESSO
À INFORMAÇÃO E GARANTIR A
NUTRIÇÃO E A HIGIENE**

P. 7

**EDUCAÇÃO PARA A CIDADANIA:
DA EDUCAÇÃO PARA A SAÚDE À
LITERACIA FINANCEIRA**

P. 12

Editorial

A Sol sem Fronteiras (Solsef) tem ousado cada vez mais com a sua presença de norte a sul do país e noutras latitudes, através de projetos inovadores, alargando os seus eixos de atuação e reafirmando simultaneamente os existentes. O balanço da caminhada até aqui é positivo e o olhar otimista será uma constante para o que se avizinha.

Têm sido anos desafiantes e marcados por incerteza, mas verdade seja dita, para a Solsef não há como abrandar o ritmo, principalmente quando nas geografias em que atua, o “necessário” passa a ser “urgente” e aí, encontramos ainda mais motivos de nos fazer presentes “onde mais ninguém quer estar”, chegando às periferias, dando resposta aos desafios que nos são colocados e lutando cada dia, mais e mais, por um mundo mais justo e igual em oportunidades.

Temos de salientar ainda que a energia contagiante que advém dos novos olhares e da renovação que se fará ao longo deste ano são fontes de esperança, com uma Direção Social repleta de novos rostos, reestruturações ao nível do funcionamento da Solsef e o abarcar de cada vez mais voluntários no dia a dia do funcionamento da associação.

O nosso novo site institucional (www.solsef.org) também faz parte do processo de renovação. O novo site é um projeto financiado pelo IPDJ, I.P. ao abrigo do programa Apoio Pontual Extraordinário.

__ANA CATARINA SOUSA
PRESIDENTE DA DIREÇÃO SOCIAL

BOLETIM SOLSEF

Ano: 2021/2022 | Capa: Alunos da Escola Comunitária São Francisco Xavier de Bafatá (Guiné-Bissau), pela Libertad Jiménez | Redatores: Ana Catarina Sousa, Andreia Duarte, Cátia Sousa, Inês Souta, Libertad Jiménez, Mariana Rodrigues, Raquel Carreira | Edição, Design e Paginação: Lucía Rey

Índice

Editorial	2
Órgãos Sociais para o Biénio 2021/2023	3
Prenda Solidária: gestos que transformam o mundo!	3
Entrevista com a Ser Mais Valia	4
Cooperação Internacional	5
Voluntariado Internacional	8
Formação	10
Inclusão	11
Educação para a Cidadania Global	12
Como ajudar	13
Por onde andámos?	14

Conhece os Órgãos Sociais para o Biénio 2021/2023

Mesa da Assembleia Geral



Tiago Lima
Presidente



Sara Correia
Vice-Presidente



Raquel Bastardo
Secretária



Ana Sousa
Presidente



Mariana Rodrigues
Vice-Presidente



Cátia Sousa
Secretária



Ricardo Vieira
Tesoureiro



Sandro Ferreira
Vogal

Conselho Fiscal



Nelson Gomes
Presidente



Pedro Amorim
Vice-Presidente



João Palma
Secretário



Pedro Henriques
Suplente



Andreia Duarte
Vogal



Mónica Ferreira
Vogal



Beatriz Rodrigues
Suplente



Raquel Graça
Suplente

Direção Social

Direção Social

Prenda Solidária: gestos que transformam o mundo!

No final de 2020 criámos o atelier EmpoderArte, uma iniciativa de empreendedorismo social que pretende ser um espaço de desenvolvimento de competências pessoais, relacionais e técnicas que favorecem a empregabilidade de jovens vulneráveis através da aprendizagem e aplicação de práticas artísticas, em particular de costura criativa.

O nosso atelier permitiu dar asas à Prenda Solidária, a loja da Solsef, que passou a ser também plataforma de venda dos produtos criados no âmbito do atelier EmpoderArte, dotando o nosso negócio social de um verdadeiro carácter inclusivo.

Pelo EmpoderArte já passaram vários jovens que aperfeiçoaram a sua técnica de costura e criaram, com muita maestria e carinho, todo o tipo de acessórios e artigos solidários que em muito ajudaram o nosso negócio social a crescer. Também por isso, achámos que era altura de também dar uma nova cara à nossa loja solidária e lançar uma nova loja online: www.prendasolidaria.org. O novo site da nossa loja solidária é um projeto financiado pelo IPDJ, I.P. ao abrigo do programa Apoio Pontual Extraordinário. Portanto, se queres estar sempre a par das novidades da nossa loja, não te esqueças de ir passando por este link e ver tudo o que há de novo e apoiar o nosso negócio social.

Entrevista com Maria Fernanda Gomes da Ser Mais Valia

Como nasceu a Associação Ser Mais-Valia (SMV)?

2012 foi consagrado como o Ano Europeu do Envelhecimento Ativo e da Solidariedade entre Gerações. A Fundação Calouste Gulbenkian (FCG), através do Programa Parcerias para o Desenvolvimento, lançou e apoiou entre 2013/16 o projeto piloto Mais Valia para o qual foram selecionados 70 voluntários com mais de 55 anos e de reconhecida competência em áreas profissionais diversas. A avaliação, francamente positiva, das realizações e vivências experienciadas, levou a que voluntários do Mais Valia constituíssem a Associação Ser Mais Valia no final de 2016, com o apoio da FCG.

Quais são os objetivos da SMV?

O objetivo da SMV é “Constituir uma bolsa de voluntários com idade igual ou superior a 55 anos para desenvolver projetos de voluntariado e cidadania, essencialmente no âmbito da partilha de conhecimentos, de competências e saber acumulado.” (constituição da SMV aos 30/11/2016).

A SMV é uma associação muito única, principalmente por promover a cidadania ativa junto de pessoas com mais de 55 anos. Porquê a aposta nesta faixa etária?

Há cidadãos que não querem envelhecer sentados no sofá em frente a um qualquer ecrã... Estão disponíveis para partilhar a riqueza da sua experiência de vida, conhecimentos e valores. Mas também precisam de continuar a cuidar do seu próprio desenvolvimento pessoal. E a SMV quer e pode contribuir para isso.

Ao longo dos anos, que projetos é que a associação tem desenvolvido?

Apenas alguns exemplos nas diferentes áreas em que a SMV intervém:
- Angola: Educação – Formação em TIC (Prisão de

Maria Fernanda Gomes é aposentada desde 2006 e é associada fundadora da Ser Mais Valia.

A sua atividade como voluntária teve início em 2001, em Moçambique. Atualmente é membro ativo da Amnistia Internacional – Cogruppo China e voluntária no Estabelecimento Prisional de Tires. Integrou a bolsa de voluntários da FCG no projeto Mais Valia.

Kakila em 2018);

- Guiné-Bissau:
 - Reforço de Competências em L. Portuguesa (Funcionários da Administração Pública 2020 a 22).
 - Saúde: Formação em Cuidados de Enfermagem (H. Cumura 2018);
- Moçambique:
 - Formação em Neonatologia (H. Rural do Songo 2019).
 - Formação Profissional: Cidadania e Desenvolvimento (refrigeração e climatização 2021).
- Portugal: Mulheres Africanas (L. portuguesa, movimento e dança e TIC 2018 a 22).

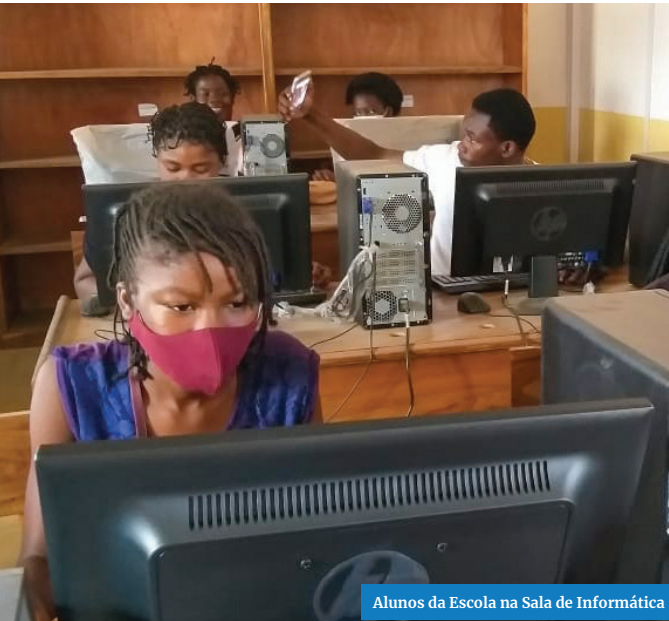
Nos últimos anos a Solsef tem contado com voluntários da SMV para apoiar os nossos projetos de cooperação na área da Educação. De que forma vê na parceria com a Solsef uma mais valia para o desenvolvimento do trabalho da SMV?

A vossa juventude, generosidade, rigor e o trabalho que realizam, inspiram-nos e ajudam a dar consistência à nossa ação. São uma Mais Valia as sinergias que se têm estabelecido entre os voluntários da Solsef e SMV. Tem sido um gosto trabalhar convosco.

A promoção e defesa dos Direitos Humanos numa visão de contributo para o cumprimento dos Objetivos de Desenvolvimento Sustentável, são objetivos comuns a ambas as instituições. Que caminhos de futuro podemos traçar em conjunto?

De facto, está no ADN das 2 organizações a promoção e defesa dos DH/ODS. Os resultados do nosso trabalho, em parceria, mostram que estão abertos caminhos para outras colaborações em que se complementem, não perdendo de vista a identidade de cada uma. Esperamos que, no futuro, apareçam oportunidades colaborativas nas áreas estratégicas de intervenção da SMV.

Em 2021: Um ano de conquistas



Alunos da Escola na Sala de Informática

Inovação Educativa

2021 foi um ano de grandes conquistas para a Escola Comunitária de São João de Deus em Nampula (Moçambique). Graças ao projeto Inovação Educativa, promovido pela Solsef em parceria com os Missionários no Espírito Santo, foi possível construir e equipar uma nova Biblioteca, um Laboratório e equipar uma Sala de Informática. As novas infraestruturas criadas permitiram ter a aprovação por parte do Ministério da Educação de Moçambique para no ano letivo 2022 expandir a oferta formativa da escola até ao 12º ano. Foi ainda possível dinamizar a formação de todos os professores da escola durante as interrupções letivas. Agradecemos à Misereor, que cofinanciou este projeto, às Campanhas de Solidariedade da Família Espiritana e a todos os que contribuíram para que a qualidade da Educação melhorasse na cidade de Nampula!



Algumas alunas da primeira formação para o corpo docente

Capacitação Pedagógica

Em janeiro de 2021, arrancou mais um projeto de cooperação internacional na Guiné-Bissau que pretende apoiar o desenvolvimento, ao nível da gestão pedagógica, das três escolas da Missão Católica de Bafatá. Um ano depois, a construção, equipamento e organização das infraestruturas do Jardim Infantil "Santa Teresinha do Menino Jesus" (1 secretária, 1 Direção), da Escola "São Francisco Xavier" (1 Secretária, 1 Direção, 1 Sala de Estudo e 1 Sala de Professores) e do Liceu "Leopoldo Pastori" (1 Gabinete de Informática) estão concluídas. Durante o ano letivo de 2021/2022, com o apoio da Ser Mais Valia e do Centro de Formação de Associação de Escolas CENTRO-OESTE (CFAE CENTRO-OESTE), irá decorrer a formação contínua ao corpo docente das três escolas. Capacitação Pedagógica é um projeto em parceria com a Cáritas Diocesana de Bafatá e cofinanciado pelo Instituto Camões, I.P.

Crescer e Florir em Comunidade

Os equipamentos adquiridos no âmbito do projeto Crescer e Florir em Comunidade, que decorre na cidade de Conselheiro Pena (no Brasil) fruto da parceria entre a Solsef e as Irmãs Missionárias do Espírito Santo no Brasil, já estão a ser usados no Centro Social que leva o mesmo nome. Estes equipamentos estão a contribuir para apoiar o desenvolvimento de atividades comunitárias destinadas a crianças e adolescentes em situação de vulnerabilidade social. O projeto contou com o financiamento das Campanhas de Solidariedade da Família Espiritana.



Alguns dos equipamentos adquiridos

Missão em Kajegut

Missão Kajegut é um projeto da Solsef em parceria com as Irmãs Missionárias do Espírito Santo na Guiné-Bissau. Graças ao apoio das Campanhas de Solidariedade da Família Espiritana, foi construído um espaço polivalente para o desenvolvimento de atividades na área da saúde, da educação e do empoderamento feminino.



Crianças da comunidade

Escola Primária Notre Dame

Em 2021, a Escola Primária de Notre Dame, gerida pelas Irmãs Missionárias do Espírito Santo no Haiti, conseguiu, graças ao apoio das Campanhas de Solidariedade da Família Espiritana, adaptar todas as mesas e bancos escolares às medidas de distanciamento social impostas pelo Ministério de Educação do Haiti, adquirir manuais escolares e ainda criar um banco de bolsas para 60 alunos vulneráveis poderem prosseguir os seus estudos.



Os bancos individuais após a intervenção

Em 2022: trabalhar pelo acesso à (in)formação e garantir a nutrição e a higiene



Alunos da Escola Missionária São Francisco Xavier

Nutrição e Higiene

Sabemos que para uma educação de qualidade, temos de ter como aliado o bem-estar ao nível da saúde, da higiene e da alimentação. Neste sentido, Nutrição e Higiene é um projeto em parceria com a Cáritas Diocesana de Bafatá (Guiné-Bissau), que pretende apoiar a escola de ensino básico São Francisco Xavier através do desenvolvimento e construção de infraestruturas de refeição (Despensa, Reservatório de lenha, Cozinha e Refeitório) e de saneamento (com um pavilhão de casas de banho feminino e outro de casas de banho masculino). Este projeto conta com o apoio da campanha de Natal 2021 da Solsef, em colaboração com os grupos de Jovens sem Fronteiras (JSF), dos Presentes Solidários da FEC (através do donativo de material de construção - sacos de cimento) e da Instituição Boa Vizinhança Dona Ajuda.



S. Francisco de Paula FM, uma das rádios que será abrangida pelo projeto

Rádios Educativas

Rádios Educativas é um projeto em parceria com a Diocese de Ponta de Pedras que pretende apoiar o acesso a informação sociocultural pela população marajoara, principalmente rural, desta Diocese. Todos somos conscientes da importância da comunicação e onde ela não é possível, através dos meios convencionais, a Rádio é a sua principal substituta. A Diocese de Ponta de Pedras fica no sul do arquipélago do Marajó (no estado do Pará, Brasil) e caracteriza-se pela sua insularidade e consequentes difíceis meios de comunicação. Assim sendo, o projeto Rádios Educativas pretende potenciar o impacto educativo e a missão de difusão cultural da programação radiofónica das Rádios da Diocese de Ponta de Pedras. O projeto se materializará através da aquisição e renovação dos equipamentos e infraestruturas das rádios, a abertura de uma nova rádio, a reciclagem formativa dos colaboradores e voluntários e a adoção de medidas que visam a sua sustentabilidade. Este projeto conta com o apoio das Campanhas de Solidariedade da Família Espiritana e a sua identificação, através da viagem realizada em agosto de 2021, foi possível graças ao apoio do IPDJ IP no âmbito do apoio pontual.

Ponte

O Projeto Ponte é uma ação de voluntariado realizada pelo movimento juvenil católico Jovens Sem Fronteiras em parceria com a Solsef e a Congregação dos Missionários do Espírito Santo. A edição de 2021 do projeto Ponte decorreu no Brasil e contou com a participação de 7 voluntários sob o acompanhamento do Pe. Vítor Ferros. A edição 2022 do projeto Ponte contará com a participação de 10 voluntários acompanhados pelo Pe. Raul Lima.



Grupo Ponte 2020/21 no Brasil

"Sabemos que a missão estará sempre presente na nossa vida porque depois de termos recebido tanto é impossível não pensar em como iremos retribuir. Foi uma experiência rica em todos os sentidos. Fizemos um caminho juntos, aprendemos mais do que ensinamos e viemos com ainda mais vontade de servir!"

— MARISA CAMPOS, SANDRO FERREIRA E
PE. VÍTOR FERROS

Voluntariado para o Desenvolvimento de Capacidades

Em 2021 contamos com a participação da Adriana Rente, formadora voluntária da SMV, e Daniela Ferreira, formadora voluntária do CFAE CENTRO-OESTE, no âmbito das formações programadas no projeto Capacitação Pedagógica (cofinanciado pelo Camões, I.P.): "A preparação do trabalho docente (Organização, Planificação e Avaliação Curricular-Pedagógica) e a sua implementação (a prática dos processos de Ensino-Aprendizagem)". Em 2022, de forma a dar continuidade às formações programadas no projeto, teremos a honra de contar com Pedro Coutinho e Teresa Santos, também formadores voluntários da SMV, para orientar os seguintes cursos, respetivamente: "Literacia Informática e Digital no Trabalho Docente" e "Competências transversais na docência (escola, família e sociedade)".



Cátia Santa com o Pe. Alberto Tchidemba e três jovens da comunidade



Missão Cor Unum 2022

O projeto Missão Cor Unum é uma ação de voluntariado coordenada pelos Missionários do Espírito Santo em parceria com a Solsef. Sob o lema “Um coração, uma Família, uma Missão” a edição de 2022 tem lugar na Diocese de Ponta de Pedras, na Amazônia (Estado do Pará, Brasil). O grupo de 11 voluntários é acompanhado pelo Pe. Hugo Ventura.

Voluntariado Missionário Espiritano



Cristina Fontes e
Gabriela Rodrigues

Itoculo - MOÇAMBIQUE

Desde 2019 a partilhar a missão em Itoculo, Moçambique, sempre de olhar atento e de coração aberto para todos os que cruzaram o nosso caminho. Foram três anos de muitos desafios e sonhos, partilhados com os papás, mamãs, jovens e crianças das 83 comunidades da missão que, todos os dias, nos faziam acreditar que juntos podíamos fazer o Sol nascer para todos. Um caminho de amor que continuaremos a trilhar com a certeza de que somos Missão nesta terra...



Clara Amorim

Nampula - MOÇAMBIQUE

Sou a Clara Amorim, casada, tenho dois filhos e vivo em Vila Real. Durante grande parte da minha vida fiz e continuo a fazer voluntariado. Vivi em Moçambique e sempre sonhei um dia voltar. Graças à Família Espiritana, que me proporcionou esta oportunidade, irei agora iniciar um novo ciclo, integrando a equipa da Escola Comunitária São João de Deus em Nampula, com o intuito de dar o melhor de mim mesma, para promover as capacidades e formação das crianças e da comunidade.



O formador Pedro Coutinho durante uma das aulas de Literacia Informática e Digital no Trabalho Docente

Por sua vez, a Cátia Santa (ex-membro dos JSF) participou enquanto voluntária no projeto Inovação Educativa (cofinanciado pela Misereor e pelas Campanhas de Solidariedade da Família Espiritana) com a missão de coordenar a 2ª fase de formação contínua de professores da Escola Comunitária São João de Deus: *Animação Sociocultural, Educação e Cidadania e Necessidades Educativas Especiais.*

Formações 2021/2022

Em 2021, através do apoio do programa Formar + do IPDJ, I.P., as formações certificadas da Solsef, em parceria com a TECLA- Formação Profissional, continuaram a decorrer. Com um programa formativo de “cara nova”, este ano apostamos na “Gestão de Tesouraria” e na “Comunicação Interpessoal e Assertividade”, no Porto. Em Lisboa, especialmente dirigida à equipa executiva, órgãos sociais e membros de obras sociais da família espiritana, foi ministrada a formação de “Gestão de Organizações do Terceiro Setor”. A aprendizagem, a partilha e o enriquecimento mútuos foram muito elogiados pelos perto de 50 participantes das três sessões.

Em 2022 prevê-se dar continuidade à formação dos voluntários participantes nos programas de Voluntariado Internacional através de duas ações formativas: “Primeiros Socorros e Cuidados para a Saúde no Voluntariado Internacional” e “Educação para a Cidadania no Voluntariado Internacional”.



Formação de Gestão de Tesouraria no Porto



Formação de Comunicação Interpessoal e Assertividade no Porto



Formação de Gestão de Organizações do Terceiro Setor em Lisboa

Atelier EmpoderArte

Em 2021, o projeto EmpoderArte teve o apoio da medida Emprego Jovem Ativo, financiada pelo IEFP, I.P., que visou promover uma experiência profissional adaptada a dois jovens vulneráveis, sem qualificações académicas, e uma jovem formada na área da costura. O EmpoderArte foi pensado de forma a dinamizar o negócio social da Solsef (Prenda Solidária), promovendo a sua profissionalização. Estiveram connosco a desenvolver competências no âmbito da costura criativa, durante seis meses, o Adan, a Nastiho e a Mariana. A jovem licenciada, a Mariana, para além de promover a aprendizagem na área da costura, deu apoio na aprendizagem do português a estes jovens para facilitar a sua integração em Portugal.

Em 2022, na senda da sustentabilidade, o EmpoderArte, conta com a Alexandra enquanto costureira contratada a tempo inteiro e responsável do atelier.

OTL

No âmbito do programa Ocupação de Tempos Livres (OTL), desenvolvido pelo IPDJ, I.P., a Solsef dinamizou em 2021 dois projetos (Empreendedorismo Social e Impulso Criativo) com o objetivo de potenciar as capacidades de duas voluntárias (Mariana e Nastiho) e apoiar a desenvolver o negócio social da Solsef.



Nastiho Yassin



Mariana Cihan

Impulso Criativo

A ação Impulso Criativo, que visava conceber um catálogo diversificado de produtos a serem confeccionados pelo atelier "EmpoderArte", deu frutos. A jovem Nastiho ao realizar vários estudos de mercado, matrizes de custo-benefício e procurar novas ideias de produtos para o atelier, conseguiu um leque de propostas que estão a ser um sucesso. Para além disso, esta jovem conseguiu ainda enriquecer as suas competências profissionais.

Empreendedorismo Social

A iniciativa Empreendedorismo Social surgiu para apoiar a profissionalização da loja solidária da Solsef através da conceção de um plano de negócio social, no qual contámos com o apoio da voluntária Mariana Cihan. Em 2021 registámos e divulgámos a nossa marca "Prenda Solidária" e reforçamos o espaço do atelier de costura "EmpoderArte" na sustentabilidade da associação.

Todos Contam!

O projeto Todos Contam!, teve por objetivo promover a "educação financeira", no âmbito da Educação para a Cidadania, e foi executado em 2021 pela Solsef em colaboração com o Oney Bank – Sucursal em Portugal e a Nova School of Business and Economics – Nova SBE. Esta iniciativa foi desenvolvida em escolas de todo o país com alunos do ensino primário ao secundário, sensibilizando para a importância da conceção de um orçamento familiar, a diferença entre despesas e receitas, entre gastos supérfluos e necessários, para a importância da poupança e como ser solidário através da consignação fiscal, entre outros conteúdos.



Voluntária do ONEY durante uma sessão do projeto



Entrevista a Halawa, uma das voluntárias com estatuto de refugiada

Jovens e Inclusão

A ação Jovens e Inclusão foi realizada no âmbito do programa Geração Z com o apoio do IPDJ, I.P. A Solsef desafiou 12 jovens a realizar um documentário sobre a "Inclusão" para sensibilizar a nossa sociedade sobre a situação e integração dos jovens refugiados em Lisboa. Sete dos voluntários, com o estatuto de refugiados, partilharam a sua história e percurso de vida até Lisboa e os restantes ocuparam-se da conceção do documentário.

EMO(CAN)ÇÃO

A iniciativa EMO(CAN)ÇÃO, promovida pelo IPDJ, I.P e realizada pela Solsef em colaboração com a Rita Redshoes, no âmbito do dispositivo 2.2 do Programa Cuida-te+, teve por objetivo promover a Educação para a Saúde pela Música. Rumámos de norte a sul de Portugal e em 60 sessões contactámos com jovens dos 12 aos 25 anos levando-os a compreender e a gerir as suas emoções tendo a música como principal ferramenta.



Jovens durante uma sessão do projeto Emo(can)ção

SONS DE BEM-ESTAR

SONS DE BEM-ESTAR pretende dar continuidade ao trabalho desenvolvido através da iniciativa EMO(CAN)ÇÃO. Este projeto, promovido pelo IPDJ, I.P., também se enquadra no âmbito do dispositivo 2.2 do Programa Cuida-te+ que visa promover a Educação para a Saúde pela Música. O projeto irá ser executado pela Solsef em colaboração com o musicoterapeuta Artur Correia. Vamos voltar em 2022 a contribuir para o bem-estar de ainda mais jovens!



Faz-te sócio

Sendo sócio, contribuis com uma quota anual de 100€ (sócios benemérito), 30€ (para quem tem de 26 a 65 anos) ou 15€ (para quem tem até 25 anos ou mais de 66 anos).



Torna-te voluntário

Se achas que podes disponibilizar um pouco do teu dia em prol de grandes causas, contacta-nos.



Prenda Solidária

Adquirir os nossos produtos solidários é uma forma de apoiar os nossos projetos sociais.



Faz um donativo

O donativo é uma forma de apoiar a concretização das nossas atividades apenas quando puderes e quiseres.



Preenche impostos solidários

Podes doar 0.5% do teu IRS à Sol sem Fronteiras, sem qualquer custo. Só é preciso indicares o NIF da Solsef (503 070 092) no último passo do procedimento de entrega do IRS.



01 Janeiro



5 - Presença no Colégio Minerva
16 a 30 - Visita de abertura projeto "Capacitação Pedagógica" - Bafatá (Guiné-Bissau)

02 Fevereiro

12 - Presença no programa "Ecclesia"
20 - Quiz "Quem quer ser Solidário"



03 Março



1 a 5 - Presença online na Escola Secundária de Peniche
12 - Presença na Escola Secundária José Saramago
15 - Presença no Podcast "Leigos que Contam"
22 - Presença no programa "Manhãs na TV", Kuriakos TV
27 - Participação no Encontro de Formação online para a Família Espiritana
28 - 56ª Assembleia Geral da Solsef
31 - Sessão "Emo(can)ção" na Cáritas Interparoquial de Castelo Branco

04 Abril



6 - Sessão "Todos Contam!" na Escola Profissional Cândido Guerreiro e no AE Castelo da Maia
8 - Sessão "Todos Contam!" na Escola Secundária D. Inês de Castro
9 - Sessão "Todos Contam!" na Escola Básica Vallis Longus e no Colégio do Rosário
12 - Sessão "Todos Contam!" na Escola Eugénio dos Santos
12 - Sessão "Emo(can)ção" na Associação Passos 2000
14 - Sessão "Emo(can)ção" no Agrupamento de Escolas José Régio
16 - Sessão "Todos Contam!" na Escola Secundária de Peniche
17 - Presença no Encontro de Coordenações JSF
17 e 18 - Missas Solidárias na Paróquia de Tires
19 - Sessão "Todos Contam!" na EBS Passos Manuel
20 - Sessão "Emo(can)ção" no Agrupamento de Escolas A Lã e a Neve
24 - Presença na reunião de Conselho de Animação Missionária Espiritana (CAME)
26 - Sessão "Todos Contam!" na Escola Básica da Pontinha
27 - Sessão "Emo(can)ção" no Agrupamento de Escolas de Vila Nova de Cerveira
28 - Sessão "Emo(can)ção" no Agrupamento de Escolas de Celeirós

05 Maio



5 - Sessão "Emo(can)ção" no Lar Nª Srª da Graça de Póvoa - CLDS 4G
7 - Participação na Reunião de reativação do Conselho Municipal da Juventude (CMJ)
8 e 9 - Missas Solidárias na Paróquia do Turcifal
8 e 9 - Missas Solidárias na Paróquia da Benedita
10 - Sessão "Emo(can)ção" no IDIS no Agrupamento de Escolas de Nelas
11 - Sessão "Emo(can)ção" na Escola Secundária do Viriato e no Agrupamento de Castro Daire
12 - Sessão "Emo(can)ção" no CAFAP
13 - Sessão "Emo(can)ção" na Junta de Freguesia de Santa Joana
17 - Sessão "Emo(can)ção" na Escola Profissional e Agrícola de São Bento e no Agrupamento de Escolas Dr. Mário Fonseca
17 - Sessão "Todos Contam!" na Escola Secundária Luis Freitas Branco
18 - Sessão "Emo(can)ção" no Agrupamento de Escolas de Valongo e na Câmara Municipal de Marco de Canaveses
19 - Sessão "Emo(can)ção" na Escola de Hotelaria e Turismo do Oeste
25 - Presença no recital escolar "Poesia em Mente" na Escola Secundária José Saramago
27 - Participação no grupo de Trabalho Interno do Conselho Municipal da Juventude
28 - Sessões "Todos Contam!" no Agrupamento de Escolas Infias - Vizela
29 e 30 - Missas Solidárias na Paróquia de Joane e São Cristóvão
31 - Sessão "Emo(can)ção" com Camara Municipal do Cartaxo

06 Junho

5 e 6 - Missas Solidárias nas Paróquias de Lomar e de Nogueira
8 a 20 - Visita de acompanhamento do projeto "Inovação Educativa" - Nampula (Moçambique)
12 - Presença no Encontro Ponte 2020+1
12 e 13 - Missas Solidárias na Paróquia da Parede e Murtal
14 a 18 - Formação de "Primeiros Socorros", "Metodologias de Ensino-Aprendizagem" e "Biblioteconomia e Gestão de Informação" a professores no âmbito do projeto "Inovação Educativa" - Nampula (Moçambique)
15 - Sessão "Emo(can)ção" na Casa Pia de Lisboa e na Associação "Lifeshaker"
24 - Sessão "Emo(can)ção" na Câmara Municipal de Vila Nova de Poaires
26 e 27 - Missas Solidárias na Paróquia de Linda-a-velha



07 Julho



- 5 a 11 - Documentário “Jovens e Inclusão”
- 7 - Sessão “Emo(can)ção” na CAISA
- 15 - Presença na Rádio Renascença no programa Ecclesia
- 17 e 18 - Missas Solidárias na Paróquia do Carregado
- 19 - Presença no Conselho Provincial Alargado dos Espiritanos
- 24 e 25 - Missas Solidárias na Paróquia de Barcelos
- 26 de julho a 3 agosto - Atividades de Verão dos JSF na Solsef
- 28 - Visita aos grupos da LIAM de Tires, Abóboda e Madorna

10 Outubro



- 2 - Presença no Encontro Nacional de Jovens sem Fronteiras
- 2 de outubro a 4 de dezembro - Formação Certificada de “A preparação do trabalho docente (Organização, Planificação e Avaliação Curricular - Pedagógica) e a sua implementação (a prática dos processos de Ensino-Aprendizagem)” em Bafatá (Guiné-Bissau), no âmbito do projeto Capacitação Pedagógica, dirigida a professores.
- 9 e 10 - Formação Certificada em Comunicação Interpessoal e Assertividade
- 16 e 17 - Missas Solidárias na Paróquia de Cascais
- 20 - Sessão “Emo(can)ção” no Agrupamento de Escolas Eduardo Gageiro e na Casa Pia de Lisboa
- 23 e 24 - Missas Solidárias na Paróquia de Nova Oeiras e São Julião da Barra
- 23 e 24 - Formação Certificada em Gestão de Organizações do Terceiro Setor
- 26 - Sessão “Emo(can)ção” no Agrupamento de Escolas de Porto de Mós e na Escola Profissional e Artística da Marinha Grande
- 27 - Sessão “Emo(can)ção” na Escola Tecnológica e Profissional de Sico - Polo de Alvaiázere e no Município de Pombal
- 28 - Sessão “Emo(can)ção” no Agrupamento de Escolas Amato Lusitano e na Cáritas Interparoquial de Castelo Branco
- 30 e 31 - Missas Solidárias na Paróquia de Telheiras
- 30 e 31 - Missas Solidárias nas Paróquias de Godim, São Pedro de Loureiro e Nossa Senhora de Oliveira
- 30 e 31 - Missas Solidárias na Paróquia de Benfica

08 Agosto



- 1 e 2 - Missas Solidárias nas Paróquias da Trafaria e Monte da Caparica
- 2 a 21 - Viagem de identificação projeto “Rádios Educativas” em Ponta de Pedras (Brasil)
- 4 - Encontro com o grupo “Ponte 2020+1”
- 5 de agosto a 1 de setembro - Projeto “Ponte 2020+1” em São Paulo (Brasil)
- 11 - Sessão “Emo(can)ção” na Câmara Municipal de Vila Nova de Poiares
- 14 e 15 - Missas Solidárias na Paróquia de Almacave
- 21 de agosto a 2 de setembro - Viagem de fecho e avaliação da Fase I do projeto “Capacitação Pedagógica” - Bafatá (Guiné-Bissau)
- 31 de agosto a 13 de setembro - Visita de acompanhamento do projeto “Inovação Educativa” - Nampula (Moçambique)

11 Novembro



- 3 - Sessão “Emo(can)ção” na Escola Profissional do Vale do Tejo
- 4 - Sessão “Emo(can)ção” no Agrupamento de Escolas de Benavente e na Câmara Municipal do Cartaxo
- 5 - Sessão “Emo(can)ção” no Agrupamento de Escolas de Celeirós
- 7 - Presença no Magusto Missionário da Torre da Agulha e do Pinheiro Manso
- 8 - Sessão “Emo(can)ção” no Agrupamento de Escolas Dr. Mário Fonseca
- 9 - Sessão “Emo(can)ção” na Associação Ritmo Acontece, no Agrupamento de Escolas de Valongo e na Profisouza - Escola Profissional Vértice
- 10 - Sessão “Emo(can)ção” no Agrupamento de Escolas Gaia Nascente e no Instituto das Artes e Imagem
- 10 - Participação em reunião do Conselho Municipal da Juventude
- 13 - 57ª Assembleia Geral da Solsef
- 13 e 14 - Missas Solidárias na Paróquia do Lumiar
- 16 - Sessão “Emo(can)ção” no Agrupamento de Escolas de Fornos de Algodres
- 17 - Sessão “Emo(can)ção” na Associação Paços 2000
- 20 e 21 - Missas Solidárias na Paróquia de Vila Franca de Xira
- 23 - Sessão “Emo(can)ção” no Projeto Homem
- 24 - Sessão “Emo(can)ção” na Escola Profissional Agrícola Conde de S. Bento
- 27 - Presença no Encontro regional da Região Douro e no Encontro regional da Região Minho
- 27 - Presença no Presépio Vivo de Priscos
- 30 - Sessão “Emo(can)ção” no Agrupamento de Escolas de Sampaio

09 Setembro



- 4 - Casamento Solidário (interpretado pelo Coro Solidário da Solsef)
- 6 a 10 - Formação de “Educação de Cidadania Global”, “Animação Sociocultural” e “Necessidades Educativas Especiais” a professores no âmbito do projeto “Inovação Educativa” - Nampula (Moçambique)
- 11 e 12 - Missas Solidárias da Paróquia da Abóboda
- 25 - Presença na reunião de Conselho de Animação Missionária Espiritana (CAME)
- 25 e 26 - Missas Solidárias nas Paróquias de Abade de Neiva, Silva, Tamel e Vila Boa
- 25 e 26 - Missas Solidárias da Paróquia de Algueirão e Mem-Martins
- 25 e 26 - Formação Certificada em Gestão de Tesouraria
- 28 de setembro a 7 de outubro - Visita de acompanhamento do projeto “Capacitação Pedagógica” - Bafatá (Guiné-Bissau)

12 Dezembro









- 2 - Sessão “Emo(can)ção” no Agrupamento de Escolas de Sampaio e no Agrupamento de Escolas Anselmo de Andrade
- 2 - Presença no Colégio Atlântico
- 4 e 5 - Encontro de Formação para Lideranças da Família Espiritana
- 4 e 5 - Missas Solidárias na Paróquia de Carnide
- 6 - Sessão “Emo(can)ção” no Agrupamento de Escolas José Régio
- 7 - Sessão “Emo(can)ção” no Agrupamento de Escolas Pinheiro e Rosa
- 7 - Missas Solidárias Renascimento Carismático
- 8 - Missas Solidárias na Paróquia de Barosa e Azóia
- 11 e 12 - Missas Solidárias na Unidade Pastoral de Sintra
- 13 - Sessão “Emo(can)ção” no Agrupamento de Escolas da Gafanha da Nazaré
- 14 - Sessão “Emo(can)ção” no Município de Alijó e no Agrupamento de Escolas de Vila Pouca de Aguiar
- 15 - Sessão “Emo(can)ção” no Agrupamento de Escolas de Vouzela e Campia
- 15 - Presença no Grupo da LIAM da Abrigada, Carregado e Vila Franca de Xira
- 22 - Jantar de Natal da Solsef
- 27 - Sessão “Emo(can)ção” no Município de Armamar

OBRIGADO AOS QUE FAZEM O SOL NASCER PARA TODOS




Prenda Solidária
 A loja da Sol sem Fronteiras

 www.prendasolidaria.org  prendasolidaria@solsef.org  +351 967 535 168   


Sol sem Fronteiras

 www.solsef.org  info@solsef.org  +351 213 940 047 | +351 917 170 726  MB WAY  

 Rua de Santo Amaro 43, 4º andar 1200-80, Lisboa **IBAN:** PT50 0035 0325 0000 0733 7303 5 **NIF:** 503 070 092